



СУДЕЙСКИЕ ПРАВИЛА МФД

Все судейские вопросы являются прерогативой
Судейской комиссии МФД.

Версия 09.03.2022 г.

APPENDIX D

D1.1. – СУДЕЙСТВО - Культура, История и Принципы

Джиу-джитсу - это общий термин, который объединяет все методы рукопашного боя, который практиковали воины Японского средневековья.

Ожесточенные бои между различными школами джиу-джитсу способствовали известности их мастеров и учеников; в общем, это были дуэли между школами, которые противопоставляли лучших практикующихся из каждой из них.

Дзигаро Кано в конце 19-го века разработал школу джиу-джитсу, которую назвал «ДЗЮДО», отличную от остальных «Рю» своей целью. Как и другие школы, Дзюдо культивировало максимальную эффективность, но цель была не такой же.

«Совершенствование человека и общества»

Дзюдо это метод физического, интеллектуального и нравственного образования, путем практики боевого искусства.

Дзюдо это единственное боевое искусство, вышедшее из Джиу-джитсу, где захват соперника является обязательным; это то, что дало его техническое богатство, изящество и интеллект. Противоборство в джиу-джитсу не позволяла реальных боев, поскольку целью было убить, не дав убить себя.

Дзигаро Кано создал дисциплину, где противостояние допускало полностью применять техники, не нанося при этом вреда сопернику.

Иппон даётся только в том случае, если падение противника контролировалось до тех пор, пока он не упал на землю или не сдался.

Помимо болевого на локтевой сустава, где каждый должен оставить возможность для своего противника прекратить, все приемы выполняются осознанно и никогда до гипер растяжения.

Контроль направления падения, падение «полной спиной» и скорость исполнения - это определение идеального исполнения техники броска.

Дзюдо - это не борьба, в которой накапливаются преимущества или очки, будь то в стойке или партере, дзюдо - это дуэль с кодексом. Единственная цель - Иппон; все остальные оценки могут быть засчитаны только при желании получить оценку Иппон.

Эволюция поединков и судейства, через годы беспощадных вызовов между школами джиу-джитсу прошли, чтобы чуть более чем через 100 лет, стать дисциплиной Международного Олимпийского Комитета.

Соревнования сегодня чрезвычайно хорошо отрегулированы и полностью соответствуют гуманистическим, образовательным и социальным ценностям «Олимпийской хартии». Дзюдо остается, тем не менее, боевым искусством, где должно быть правило 100% дуэли. Совершенная техника, которая вознаграждается Иппоном, положит конец поединку. Иппон соответствует «бесспорно», как во времена воинов Средневековья.

Судейство должно учитывать философский аспект поединка между двумя соперниками и оценивать их правильной оценкой или правильным наказанием.

Оценки:



- Иппон или почти Иппон (Ваза-ари).

Наказания:

- Предупреждение или дисквалификация, в зависимости от степени тяжести, для тех, кто ставит под угрозу свое здоровье или здоровье своих соперников, тех, кто отказывается от участия в поединке, тех, кто ведет поединок не честно, кто выходит за пределы рабочей зоны. Все действия, противоречащие духу дзюдо, также должны быть наказаны.

Побеждает тот, кто выполнил Наилучшую технику или в результате «Хансоку-Маке» сопернику (технические наказания или в связи с действиями, противоречащими духу Дзюдо)

Эстетически и в целом, дзюдо не сводится к своему Олимпийскому выражению, дзюдо остается боевым искусством, дзюдо - это больше, чем спорт, все техники Гокио (Goju) классификации Кодокана являются частью наследия дзюдо и должны всегда преподаваться.

То же самое касается «карро», методики реанимации и совместных мобилизаций, практикуемых около сорока лет назад учителями дзюдо и судьями, которые в наши дни запрещены в некоторых странах. Их практика не допускается, но их знания являются частью наследия дзюдо и ни в коем случае не должны быть забыты. Судьям запрещается их применение на соревнованиях Мирового Тура МФД.

Судьи являются защитниками физического, культурного и философского выражения Дзюдо.

Дзюдо должно быть понятно, чтобы его оценили.

СТАТЬЯ 1 - СУДЬИ И ОФИЦИАЛЬНЫЕ ЛИЦА

Чтобы судить на мероприятиях Мирового тура МФД и других мероприятиях, по согласованию Исполнительного комитета МФД, Судья должен иметь международную лицензию МФД и быть активным в своей стране и континенте. Судейская комиссия МФД отбирает судей для мероприятий МФД и других мероприятиях, по согласованию Исполнительного комитета МФД. Выбор основывается на следующем:

- Рейтинг лист судей МФД.
- Уровень мероприятия.
- Период, в котором происходит мероприятие (например, во время или вне Олимпийской квалификации).
- Этап развития судьи.

Как правило, поединок проводится одним судьей национальностью отличной, от двух соревнующихся спортсменов. Для командных соревнований применяется тот же принцип. Перед началом соревнований, до распределения весовых категорий на татами, выбранные судьи распределяются по татами. Назначение судей на каждую встречу выполняется с использованием программного обеспечения МФД. Выбор делается для обеспечения национальной нейтральности. После выполнения этих условий выбор делается полностью случайным образом.

Лучшие рефери из предварительных встреч, в этот день, выбираются для финального блока. В конце соревнования каждому судье дается оценка. Эта оценка затем добавляется в Рейтинг лист судей МФД.



Никто не должен выполнять функции судьи во время мероприятий, организованных МФД или Континентальным союзом, если он занимает должность президента Национальной федерации, тренера, врача, официального представителя национальной команды, Судейского директора Национальной Федерации и/или ответственного за отбор судей и их оценку.

Исключение: Судейские директора Национальной Федерации, которые могут судить Кадетские и Юниорские Континентальные Кубки и Соревнования, за исключением Континентальных Чемпионатов.

Арбитру должны помогать технические должностные лица, которые будут управлять временем и системой подсчета очков (табло), а также заполнение соревновательных документов.

На каждом мероприятии Мирового тура МФД присутствуют Супервайзеры МФД, чьей функцией является гарантировать то, что все решения принимаемые судьями являются правильными.

Арбитр на татами имеет систему радиосвязи, которая связана с Супервайзерами МФД за техническим столом.

Супервайзеры МФД и/или члены Судейской комиссии МФД, которые возможно могут вмешаться, сидят на своих зарезервированных местах со своей собственной CARE системой. Они связаны с Арбитром через наушники. Процедура подробно изложена в Статье 13.5.

СТАТЬЯ 2 - ПОЛОЖЕНИЕ И ФУНКЦИИ АРБИТРА

Арбитр должен носить только форму, утвержденную МФД, без головных уборов, религиозных предметов или ярких украшений.

Перед началом встречи, арбитр:

- должен ознакомиться со звуком гонга или другого сигнала, обозначающего окончание времени поединка на их татами и местонахождением медицинской бригады;
- должен проверить, что радио и наушник находятся в работоспособном состоянии;
- должен обратить внимание на то, чтобы поверхность татами была ровной и чистой, без щелей между матами;
- должен убедиться, что нет зрителей, болельщиков или фотографов в месте, которое может создать опасность или риска травмы для участников;
- должен убедиться в том, что площадка для соревнований, принадлежности, униформа, гигиена, технический персонал и т.п. находятся в надлежащем порядке перед началом схватки.

Во время встречи, арбитр:

- обычно должен находиться в пределах рабочей зоны;
- ведет поединок и руководит судейством. Он должен следить за тем, чтобы его решения правильно фиксировались на табло;
- в исключительных случаях (например, когда оба борца находятся в положении борьбы лежа, развернувшись лицом к краю рабочей зоны) арбитр может занять положение и наблюдать за действиями борцов в зоне безопасности.

Арбитра могут попросить покинуть зону соревнований во время презентаций или любых продолжительных задержек в программе.

Участник, в белой дзюдоге, должен находиться справа от Арбитра, а в синей дзюдоге слева.



СТАТЬЯ 3 – РОЛЬ СУДЕЙ, НЕ СУДЯЩИХ ПОЕДИНОК

Судьи, которые не являются официальными судьями конкретной встречи, должны сидеть за техническим столом, с четким обзором татами, ожидая назначенного им поединка и, в любом случае, быть готовым к любым непредвиденным обстоятельствам, которые могут произойти во время соревнования (например, они должны обратить внимание Супервайзера МФД на ошибку на табло).

Если спортсмен должен заменить какую-либо часть дзюдоги за пределами зоны соревнований или ему необходимо временно покинуть зону соревнований после начала соревнований по причине, которую арбитр считает необходимой, давая такое разрешение только в исключительных обстоятельствах, то судья, назначенный на определенный татами, который не судит данную встречу, должен пройти вместе со спортсменом, чтобы убедиться, что не происходит никаких отклонений.

Если судья, назначенный на определенный татами, не того же пола, что и спортсмен, официальное лицо, назначенное Главным судейским директором, Супервайзерами или Судейской комиссией МФД, должно сопровождать спортсмена.

СТАТЬЯ 4 – ЖЕСТЫ

Арбитр должен выполнять жесты, т.к. указано ниже при следующих действиях:



ПОКЛОН ПРИ ВХОДЕ
И ВЫХОДЕ С ТАТАМИ



ИСХОДНОЕ ПОЛОЖЕНИЕ
ПЕРЕД ВСТРЕЧЕЙ



ПРИГЛАШЕНИЕ УЧАСТНИКОВ
НА ТАТАМИ



ХАДЖИМЕ и СОРЕ-МАДЕ



ИППОН (Высший балл) – арбитр должен поднять руку высоко над головой ладонью вперед.



ВАЗА-АРИ (Почти Иппон) – рефери должен поднять одну из рук в сторону на уровень плеча ладонью вниз.

Жест ВАЗА-АРИ:

- Нужно начинать движение руки от груди, затем вбок до конечного правильного положения.
- Должен показываться от 3 сек. до 5 сек. в движении так, чтобы оценка была ясно видна Супервайзерам МФД и/или Судейской комиссии МФД и судьям на табло.

Однако нужно быть аккуратным при повороте, чтобы не потерять участников из вида.



ВАЗА-АРИ АВАСЕТЕ ИППОН (два Ваза-ари составляют Иппон) - показать жестом сначала ВАЗА-АРИ, а затем ИППОН.



ОСАЕКОМИ (Удержание) - вытянуть руку вперед ладонью вниз в сторону участников, находясь лицом к ним и чуть наклонив корпус вперед. Арбитр должен проверить, что хронометрист запустил таймер, прежде чем остановить жест и вернуться в нормальное положение, чтобы контролировать поединок.



ТОКЕТА (Удержание прервано) – вытянуть руку вперед, с прямыми пальцами руки и большим пальцем вверх, и два-три раза быстро помахать ею влево-вправо и чуть наклонив корпус вперед. Рефери должен убедиться, что хронометрист правильно остановил время.



МАТЕ (Стоп) - поднять руку вперед параллельно татами на высоту плеча ладонью вперед пальцами вверх и в сторону технического стола.



СОНО МАМА <=> ЁШИ

СОНО-МАМА (Сохранять позицию!) – должен нагнуться вперед и коснуться ладонями обоих участников.

ЁШИ (Продолжать! или Возобновить!) – должен легким толчком коснуться ладонями обоих участников и надавить на них.



УКАЗАНИЕ ВСТАТЬ (возвращение на исходную позицию): обе руки вытянуты к дзюдоисту, ладони направлены вверх параллельно татами, рефери двигает ими два/три раза снизу вверх с движением в несколько сантиметров. Судья должен убедиться, что дзюдоист четко видит жест.



ОТМЕНА ВЫРАЖЕННОГО МНЕНИЯ: для обозначения отмены выраженного мнения: арбитр, повторяет одной рукой тот же жест, поднимая другую руку над головой вперед и взмахивая ею справа налево два или три раза. При отмене высказанного мнения (оценки или наказания) не должно быть никаких объявлений.

Если требуется жест исправления, он должен быть сделан как можно быстрее после жеста отмены.

Если ситуация позволяет, арбитр должен показать указанный жест так, чтобы участники его видели.





НЕ ДЕЙСТВИТЕЛЬНО (бросок без оценки для обоих спортсменов): поднять одну руку над головой ладонью параллельно голове и взмахнуть ею справа налево два-три раза. Объявлений делать не следует.



ОБЪЯВЛЕНИЕ ПОБЕДИТЕЛЯ ВСТРЕЧИ - при объявлении победителя арбитр и участники возвращаются на исходную позицию; арбитр делает шаг вперед, указывая в сторону победителя, поднимая руку ладонью внутрь, выше уровня плеча; затем делает шаг назад.



ВЫЗОВ ДОКТОРА - арбитр должен повернуться в сторону медицинского стола и показать приглашающий жест рукой от доктора к травмированному участнику



ОБЪЯВЛЕНИЕ НАКАЗАНИЯ (ШИДО или ХАНСОКУ-МАКЕ) – арбитр должен показать указательным пальцем на участника из закрытого кулака.

В случае объявления наказания обоим участникам арбитр поочередно объявляет соответствующее наказание (указательным пальцем левой руки участнику слева, а правой руки участнику справа).



ПАССИВНОЕ ВЕДЕНИЕ БОРЬБЫ - поднять обе руки перед собой на уровне груди и вращать ими, затем показать пальцем на наказуемого спортсмена.





ЛОЖНАЯ АТАКА - вытянуть обе руки со сжатыми пальцами вперед и затем опустить их вниз.



УКАЗАТЬ УЧАСТНИКУ(-АМ) ПРИВЕСТИ В ПОРЯДОК ДЗЮДОГУ - скрестить руки на уровне пояса ладонями вниз, левая рука над правой, на высоте пояса.



НАКАЗАНИЕ ЗА НЕЗАПРАВЛЕНИЕ ДЗЮДОГИ: чтобы назначить наказание участнику, который не приводит в порядок свою дзюдогу между командами «Мате» и последующим «Хаджимэ (Начинать)»: укажите на участника (ов), подлежащего наказанию, указательным пальцем, вытянутым из закрытого кулака при объявлении наказания, и затем скрестите левую руку над правой, ладонями вниз, на высоте пояса.



НАКАЗАНИЕ ЗА СВОБОДНЫЙ ВЫХОД



НАКАЗАНИЕ ЗА ЗАХВАТ НОГИ



НАКАЗАНИЕ ЗА БЛОК
ОДНОЙ РУКОЙ



НАКАЗАНИЕ ЗА БЛОК
ДВУМЯ РУКАМИ



НАКАЗАНИЕ ЗА
СКРЕСТНЫЙ ЗАХВАТ
НА ОДНОЙ СТОРОНЕ



НАКАЗАНИЕ ЗА УХОД
ОТ ЗАХВАТА ПРИКРЫВАНИЕМ
СВОЕГО ОТВОРОТА



НАКАЗАНИЕ ЗА ЗАХВАТ ВНУТРИ РУКАВА



НАКАЗАНИЕ ЗА ИЗБЕГАНИЕ ЗАХВАТА



НАКАЗАНИЕ ЗА ЗАХВАТ «ПИСТОЛЕТ»

В отдельных случаях, когда не очевидно, арбитр, после официального жеста, может указать в сторону синего или белого участника (исходного положения), чтобы показать получившего оценку или наказание.

Дополнительные жесты в случае наказаний: выполняются в соответствии с действием, подлежащим наказанию (см. Статью 18 – Запрещенные действия и Наказания).

Здесь можно найти следующие жесты:

www.ijf.org/news/show/refereeing-the-new-gestures

Ваза-ари и шидо за приземление на две руки/локти. Рефери поворачивается к спортсмену, которого собирается наказать, движением примерно на 45° и делает шаг назад, когда его руки согнуты под углом 90° параллельно татами, со сжатыми кулаками; возвращается в нормальную позу, затем указывает указательным пальцем на спортсмена, подлежащего наказанию.

Шидо за обратное сеой-нагэ. Рефери поворачивается к спортсмену, которого собирается наказать, движением примерно на 45° и сжимает обе руки в кулаки на одной стороне груди, а затем слегка поворачивает своё тело как в начале техники.

Шидо за укладку волос. Рефери поворачивается к спортсмену, подлежащему наказанию, движением примерно на 45° и сжимает свою руку в кулак так, чтобы часть мизинца касалась виска (с той же стороны).

Чтобы разрешить участнику (участникам) сесть на скрещенные ноги в случае возникновения длительной паузы, арбитр должен показать участнику на исходное положение вытянутой рукой, ладонью вверх.

СТАТЬЯ 5 - МЕСТО (ЗОНА ДЕЙСТВИЯ)

Борьба проводится в пределах рабочей зоны.

Все действия действительны и могут продолжаться (нет Мате) так долго, пока один из участников касается какой-либо частью тела рабочей зоны и действие начато внутри рабочей зоны.



Любое новое действие, проводимое в момент, когда оба участника находятся за пределами рабочей зоны, не может быть оценено.

Исключения:

(а). Если бросок начат, когда только один из участников имеет контакт с рабочей зоной, но вовремя действия, оба участника выходят за пределы рабочей зоны, действие может быть засчитано для оценки, **если бросок продолжается непрерывно вблизи границы рабочей зоны и не более чем два метра в зоне безопасности.**

Аналогично, любая немедленная контратака участника, который был вне рабочей зоны, вовремя начала броска может быть засчитана для оценки, **если действие продолжается непрерывно вблизи границы рабочей зоны и не более чем два метра в зоне безопасности.**

(b). В положении партера действия (удержание, болевой или удушающий прием) могут продолжаться за пределами рабочей зоны, если действие было начато внутри.

Удушающие и Болевые приемы, начатые в пределах рабочей зоны поединка и имеющие эффективное продолжение, могут быть продолжены, даже если спортсмены находятся за пределами рабочей зоны, до тех пор, пока есть прогресс.

(с). Борьба в партере за пределами рабочей зоны: если бросок завершился за пределами рабочей зоны **вблизи границы рабочей зоны и не более чем два метра в зоне безопасности** и немедленно один из участников перешел на Удержание, Болевой или Удушающий, то эта техника является действительной (разрешена), до тех пор, пока есть прогресс.

Если вовремя борьбы в партере Уке, перехватывает контроль одной из вышеупомянутых техник, в успешном продолжении, это также является действительным (разрешенным).



(d). Если вовремя борьбы лёжа за пределами рабочей зоны участники покинут зону безопасности, то такая ситуация должна быть решена по решению судей, после консультации с Наблюдателями МФД и/или членами Судейской комиссии МФД.

После начала поединка участники могут покинуть место соревнования только с разрешения арбитра.

Разрешение может быть дано в исключительных случаях, таких, как необходимость заменить дзюдогу, которая пришла в негодность или испачкалась.

Такое же разрешение будет дано в результате несчастного случая, для которого необходимо участие врача; такое вмешательство должно быть сделано за татами, рядом с краем или рядом с медицинской бригадой; спортсмен будет сопровождаться судьей, **который назначен на определенное татами.**



СТАТЬЯ 6 – ПРОДОЛЖИТЕЛЬНОСТЬ ПОЕДИНКА

1. Продолжительность поединка и регламент соревнования должны определяться правилами соревнований.

Для всех Чемпионатов, проводимых под эгидой МФД, время поединка является следующим:

Взрослые Мужчины / Командные	4 минут чистого времени
Взрослые Женщины / Командные	4 минуты чистого времени
Юниоры до 21 года Мужчины и Женщины / Командные	4 минуты чистого времени
Кадеты до 18 лет Мужчины и Женщины / Командные	4 минуты чистого времени

Это правило должно соблюдаться Национальными федерациями для соревнований взрослых, юниоров и кадетов.

2. Любой участник имеет право на 10 минут отдыха между поединками.

СТАТЬЯ 7 – ВРЕМЯ УДЕРЖАНИЯ

а) ИППОН – 20 секунд

б) ВАЗА-АРИ - 10 секунд и более, но менее чем 20 секунд

СТАТЬЯ 8 - СОВПАДЕНИЕ ТЕХНИЧЕСКОГО ДЕЙСТВИЯ С СИГНАЛОМ ОБ ОКОНЧАНИИ ВРЕМЕНИ ПОЕДИНКА

1. Любое техническое действие, начатое одновременно с сигналом об окончании поединка, подлежит оценке.

2. Несмотря на то, что техническое действие (бросок) может быть проведено одновременно с сигналом об окончании времени схватки, если, по мнению арбитра или Наблюдателей МФД и/или членов Судейской комиссии МФД, оно не эффективно немедленно, Арбитр должен объявить СОРЕ-МАДЕ, без оценки.

3. Любое техническое действие, проводимое после сигнала об окончании времени схватки, не должно оцениваться, даже если арбитр не успел дать команду СОРЕ-МАДЕ.

4. Удержание, в случае приближения или совпадения с истечением времени: если удержание зафиксировано одновременно с сигналом, обозначающим время для данной встречи или когда оставшегося времени недостаточно для полного выполнения удержания, то время, выделенное для встречи, продлевается либо до объявления Арбитром ИППОН (или эквивалента) или до объявления Сор-Маде.

В течение этого времени участник, попавший под удержание (Уке), может контратаковать путем удержания, удушающего или болевого приема. Время встречи продлевается либо до объявления Арбитром ИППОН (или эквивалента) или до объявления Сор-Маде.

СТАТЬЯ 9 – НАЧАЛО ПОЕДИНКА

1. Перед началом каждого поединка Арбитр должен занять исходное положение перед схваткой, прежде чем участники выйдут на татами.

В личных соревнованиях Арбитр должен находиться в центре, в двух метрах от линии, соединяющей участников в исходном положении, лицом к техническому столу.



В командных соревнованиях, перед началом поединков, участники обеих команд должны пройти церемонию поклонов, в следующем порядке:

а) Арбитр остается на том же месте, где и в личных соревнованиях. По его сигналу две команды выходят по выделенной стороне, по очереди, по внешнему краю рабочей зоны, в порядке убывания, так чтобы самый тяжелый участник был ближе к Арбитру, останавливаясь лицом к лицу к другой команде.

б) По указанию Арбитра две команды двигаются вперед к стартовой линии на татами.

с) По указанию Арбитра (жест – вытянутые параллельно вперед руки, с открытыми ладонями), команды поворачиваются по направлению к Техническому столу. Арбитр дает команду Рей, чтобы все участники команд выполнили поклон одновременно. Арбитр не делает поклон.

д) Затем по указанию Арбитра (жест рук под прямым углом предплечья, ладони обращены друг к другу) две команды снова разворачиваются лицом друг к другу и по команде Рей, все участники осуществляют поклон одновременно (OTAGAI-NI- поклон друг другу).

е) После окончания церемонии поклонов все участники команд выходят с рабочей зоны там же, где и зашли, ожидая на внешнем краю татами, начала первой встречи участников. В каждой встрече участники должны будут выполнить ту же самую процедуру поклонов, как и в личных соревнованиях.

ф) В случае равенства побед, после последней встречи, Арбитр приглашает команды выполнить действия указанные в параграфах а) и б), в ожидании жеребьевки дополнительной встречи. После проведения жеребьевки, выбранные участники остаются на татами для проведения дополнительной встречи по правилу Голден скор, в то время как остальные участники должны покинуть татами.

г) После окончания последней по порядку встречи, Арбитр приглашает команды выполнить действия указанные в параграфах а) и б), затем объявляя Победителя. Церемония поклонов выполняется в обратном порядке чем перед началом, сначала поклон друг другу, а в конце в сторону Технического стола.

2. Участники вправе делать поклон при входе и выходе с рабочей зоны, хотя это и не обязательно.

После входа на Татами, участники должны идти к входу в рабочую зону одновременно.

Участники не должны пожимать руки перед началом поединка.

3. Участники затем направляются к центру края рабочей зоны (по зоне безопасности) на их места в соответствии с порядком (дзюдоист в белом кимоно с правой стороны и дзюдоист в синем кимоно слева от позиции арбитра) и останавливаются.

По сигналу арбитра участники двигаются вперед на свои стартовые позиции и кланяются одновременно друг другу. Затем делают шаг вперед левой ногой.

После окончания встречи и того как арбитр объявит результат, участники одновременно должны сделать шаг назад с правой ноги и поклониться друг другу.

Если участники не выполнили поклон или сделали его неправильно, арбитр должен потребовать от них сделать это. Очень важно выполнять поклоны правильно.



4. Схватка всегда начинается, когда участники находятся в положении стоя, с надлежащим образом заправленными дзюдогами, с поясом, плотно завязанным выше бедер, по команде Арбитра ХАДЖИМЕ.

Во время поединка участники должны всегда приводить свою дзюдогу в порядок, между командами «Мате» и «Хаджиме».

5. Аккредитованный доктор может попросить Арбитра остановить схватку в случаях и с последствиями, указанными в Статье 20.

СТАТЬЯ 10 – ПЕРЕХОД ИЗ ПОЛОЖЕНИЯ СТОЙКИ В ПОЛОЖЕНИЕ ЛЁЖА (А) И ИЗ ПОЛОЖЕНИЯ ЛЁЖА В ПОЛОЖЕНИЕ СТОЙКИ (В)

Переход из положения стойки в положение партера является действительным, если тори или уке проводят реальную атаку или контратаку и затем пытаются провести удержание, болевой или удушающий прием.

Положением Стойки считается положение когда оба участника находятся в стойке и не находятся ни в одном из следующих положений лёжа.

Захват ниже пояса в конечной фазе броска допустим, если соперник уже в партере.

Если техника броска прервана, захват ниже пояса является действием в партере. Захват ниже пояса в конечной фазе броска, таком как сото-макикоми с продолжением техникой уширо-геса-гатамэ или ура-гатамэ или похожей техники разрешен. Захват ниже пояса являющийся неотъемлемой частью броска не допускается.

Дзюдоистам по-прежнему у не разрешается делать захваты ниже пояса для броска.

Оба участника должны быть на татами на двух коленях, чтобы это считалось положением Партера (рисунок 1).



Рисунок 1

Если есть потеря контакта между участниками, и нет возможности продолжения, должна быть дана команда Мате (рисунок 2).



Рисунок 2

Участник в синем кимоно считается, находящимся в положение борьбы лёжа, если он лежит животом на татами (рисунок 3).



Рисунок 3

Стоящий участник (белый) имеет контроль в захвате, и участник на коленях (синий) расценивается, как находящийся в положении стойки и поэтому применяются правила борьбы в стойке (рисунок 4). Однако, если «белый» не проводит немедленную атаку, то рефери объявляет команду Мате. Участник, стоящий на коленях (синий) не может захватывать ноги соперника руками для защиты от броска и если такое случится, то последует наказание Шидо.



Рисунок 4

В этом положении (Рисунок 4) участник в белом может бросать своего соперника, но атака должна быть проведена немедленно.

Если у участника в синем два локтя и два колена находятся на татами, участник в белом может проводить технику, но ТОЛЬКО, как перевод в Партер.



Рисунок 5.

В этих положениях (рисунки 6-8) участник на коленях (синий) не может захватывать ноги кистями/руками, чтобы защититься от броска. Если это произойдет, будет дано Шидо.



Рисунок 6



1



2



3



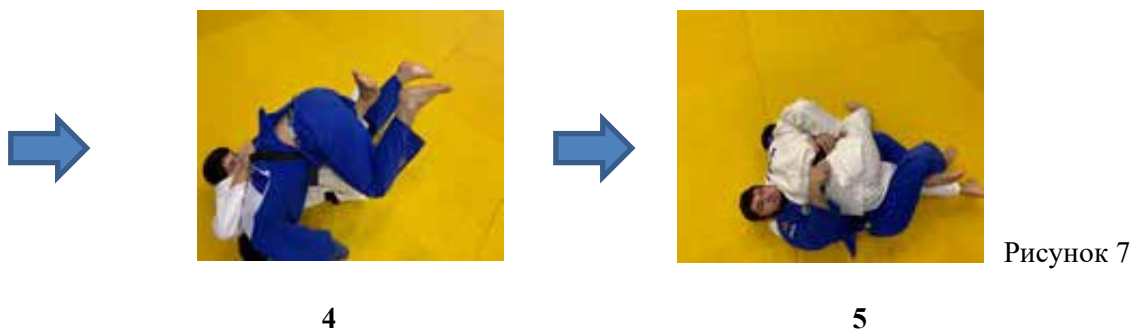


Рисунок 7

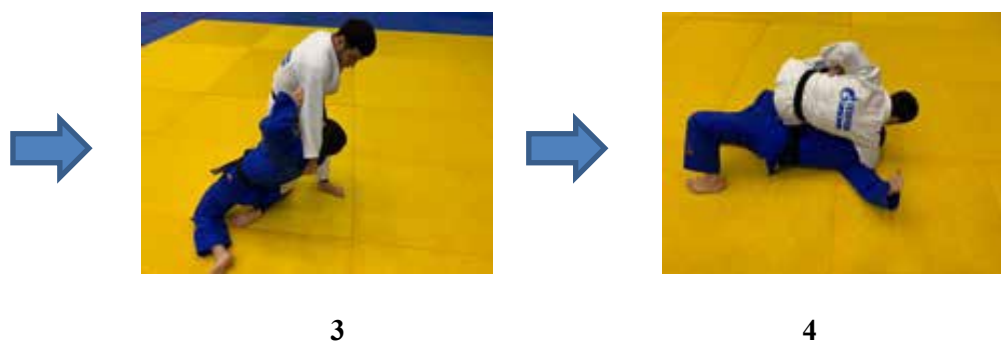
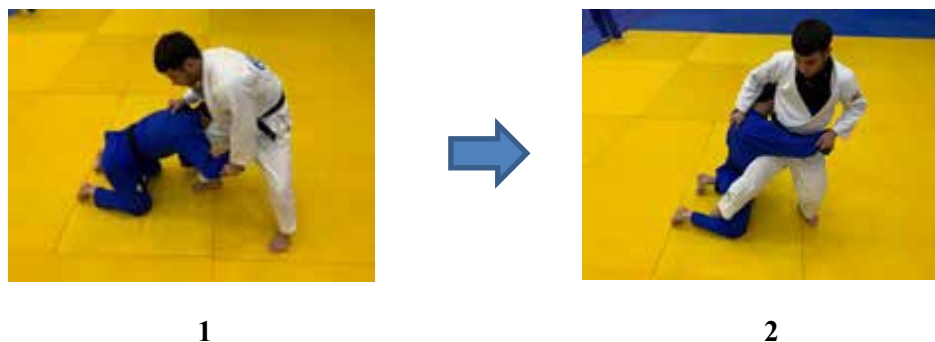


Рисунок 8

A1. Участники могут перейти из стойки в положение партера, одним из перечисленных в настоящей статье случаях. Однако, если при этом не будет продолжения борьбы, то арбитр должен дать команду Мате и дать обоим борцам вернуться в стойку.

A2. Ситуации, когда допустима транзакция из стойки в партер

а) Когда один из участников, приземляется на татами и нет оценки или оценка Ваза-ари, другой участник может, без перерыва, продолжать атаковать и продолжить в партере.

Пример: в этом положении Тори может проводить броски с падением (sutemi-waza), которые могут продолжаться в партере.



Пример: в этих положениях ниже, Тори, может проводить технику броска и может проводить болевые, удушающие приемы или удержание (не показано) после реальной атаки или контратаки.



с) В любом другом случае, когда один из участников падает или почти упал (случай не предусмотренный предыдущими пунктами настоящей статьи), другой участник может воспользоваться положением своего противника для перевода в положение партера.

А2. Исключения

Когда один из участников тянет своего соперника в положение партера не в соответствии с вышеуказанными правилами, и его противник при этом не получает преимущества, Арбитр должен объявить МАТЕ и наказать участника, совершившего это действие в соответствии со статьей 18, объявив ему ШИДО. Если его противник при этом получает преимущество и продолжает борьбу в партере, схватка продолжается.

В1. Участники вправе перейти из партера в стойку, если ситуация не является опасной для обоих участников, с захватами или без них, и они более или менее находятся лицом друг к другу.

Однако, если используемая техника не имеет продолжения, арбитр должен дать команду Мате и продолжить поединок в стойке.

Захват ката-санкаку (захват обеими руками шеи и одного плеча соперника) разрешен в положении партера (рисунок 1).

Захват ката-санкаку в партере: запрещено блокировать тело соперника ногами и должна быть команда Мате (рисунок 2).

Если захват ката-санкаку начинает использоваться при переходе из партера в стойку, или прямо в стойке, команда Мате даётся немедленно (рисунок 3).

Захват ката-санкаку с намерением сделать бросок наказывается Хансоку-маке.



1



2



3

СТАТЬЯ 11 – ПРИМЕНЕНИЕ КОМАНДЫ «МАТЕ»

1. Общее.

Арбитр должен объявив команду МАТЕ, чтобы временно остановить схватку, в ситуациях указанных в настоящей статье как указано в настоящей Статье. Для продолжения поединка, Рефери дает команду ХАДЖИМЕ.

Участники должны быстро вернуться на свои стартовые позиции, после команды Мате, в следующих случаях:

- Когда Арбитр даст Шидо за свободный выход.
- Когда Арбитр даст 3-е Шидо – Хансоку-Маке.
- Когда Арбитр просит участников заправить свои дзюдоги.
- Когда Арбитр считает, что участнику (ам) требуется медицинская помощь.
- Когда арбитр считает, что есть риск опасности для участников.

В случаях, когда команда МАТЕ дается, чтобы наказать ШИДО, того, кто его заслуживает, участники остаются на местах, не возвращаясь на стартовые позиции (МАТЕ-ШИДО-ХАДЖИМЕ).

Давая команду МАТЕ, арбитр должен видеть участников на тот случай, если они не слышат команду и продолжают борьбу или если какой-либо иной инцидент может возникнуть.

2. Ситуации, когда Арбитр должен дать команду Мате:

а) Когда оба борца полностью выходят за пределы рабочей зоны без продолжающегося действия, которое начато внутри рабочей зоны.

б) Когда один или оба борца выполняют запрещенные действия, указанные в Статье 18 настоящих Правил.

с) Когда один или оба борца получают травму или заболевают. Если возникает одна из ситуаций, предусмотренных ст.20, Арбитр, после объявления команды МАТЕ, должен вызвать врача для оказания необходимой медицинской помощи, в соответствии с указанной статьей, или по просьбе участника или сам, в зависимости от серьезности травмы. В случае «незначительной» травмы, медицинское вмешательство проводится за пределами рабочей зоны, рядом с краем татами или рядом с медицинским столом; участник сопровождается одним из судей, назначенных на определенное татами.

д) Когда необходимо привести в порядок дзюдоги одного или обоих борцов.

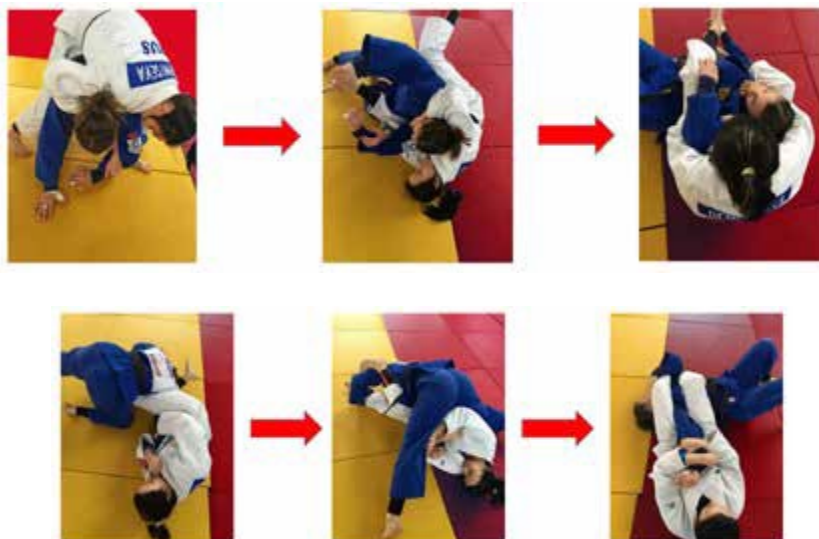


- e) Когда в борьбе лежа нет очевидного продолжения действия.
- f) Когда один из участников встает в стойку или полустойку из положения партера в то время, когда его противник находится у него на спине и полностью отрывает руки от Татами, и без возможности сопернику сохранять контроль над ситуацией.
- g) Когда один из участников находится в стойке или встает в стойку из положения партера и полностью поднимает своего противника, лежащего спиной на татами и обхватывающего одной или обеими ногами любую часть тела стоящего участника;
- h) Когда один из участников проводит или пытается провести болевой прием или удушающий захват в положении стоя;
- i) Когда один из участников начинает или выполняет любые подготовительные действия из ударной или борцовской техники (не оригинальное Дзюдо), Арбитр должен немедленно объявить МАТЕ, постаравшись остановить и не дать их закончить, начавшему их участнику.
- j) Когда Тори проводит удушающий или болевой прием растягивая ногу Уке.
- k) Когда участники достигают отметки в 2 метра зоны безопасности.**
- l) В любом другом случае, когда Арбитр сочтет это необходимым.

3. Ситуации, когда Арбитр не должен давать команду Мате:

- a) Для остановки выходящего за рабочую зону участника (-ов), **вблизи границы рабочей зоны и не более чем два метра в зоне безопасности**, если ситуация не представляет собой опасности.
- b) Когда бросок начат внутри рабочей зоны и оба участника продолжают выходить с рабочей зоны, как часть действия, **вблизи границы рабочей зоны и не более чем два метра в зоне безопасности**.
- c) Когда участник, избежавший удержания, болевого приема или удушающего захвата нуждается или просит отдыха.

Эти действия имеют силу, и команда Мате не дается.



Команда Мате не дается, так как действие начато с разрешенного места.



СТАТЬЯ 12 – СОНО-МАМА

1. Команда СОНО – МАМА (не двигаться) дается только в положении партера.
2. В том случае, когда арбитр хочет временно остановить схватку, например, не меняя их положения, он дает команду СОНО–МАМА и делает жест согласно Статьи 4. Когда арбитр объявляет СОНО-МАМА, он должен внимательно следить за тем, чтобы не менялись захваты и положения участников.
3. Для продолжения поединка дается команда ЁШИ и делается жест, в соответствии со Статьей 4.

СТАТЬЯ 13 – ОКОНЧАНИЕ ПОЕДИНКА

1. В основное время (4 минуты), встреча может быть выиграна только технической оценкой или оценкой (Ваза-ари или Иппон). Также возможно выиграть по Хансоку-Маке противника (прямое наказание или складывающиеся наказания влекущие дисквалификацию.)

Наказание никогда не приравнивается к оценке.

Арбитр должен объявить СОРЕ-МАДЕ и закончить схватку в случаях, указанных в настоящей Статье. После объявления СОРЕ-МАДЕ арбитр должен держать участников в поле зрения на тот случай, если они не услышали команду и продолжают борьбу. Арбитр должен при необходимости потребовать от участников привести костюм в порядок, прежде чем объявлять результат.

После того, как Рефери объявил результат (жест, в соответствии со Статьей 4), участники должны сделать шаг назад, сделать поклон и покинуть рабочую зону со своей стороны татами, по зоне безопасности.

Уходя с татами, участники должны иметь свои дзюдоги заправленными надлежащим образом и не должны приводить дзюдогу в беспорядок или развязывать пояс, пока не покинут Зону проведения соревнований.

Если Арбитр ошибочно указал победителя, то Супервайзеры МФД и/или члены Судейской комиссии должны добиться, чтобы он изменил это ошибочное решение, прежде чем он покинет рабочую зону.

Все действия и решения, принятые Арбитром и одобренные Супервайзерами МФД и/или членами Судейской комиссии, являются окончательными и не могут быть изменены.

Супервайзеры МФД ответственны за соблюдение правил и все решения во время поединка. В исключительных случаях решения принимаются Супервайзерами МФД, членами Судейской комиссии и специально созданной комиссией МФД.

2. Ситуации СОРЕ-МАДЕ:

- a) Когда один участник получает оценку ИППОН или Ваза-Ари-Авасете-Иппон (статьи 15 и 16).
- b) В случае дисквалификации - ХАНСОКУ-МАКЕ (статья 18).
- c) В случае отказа противника от борьбы КИКЕН - ГАЧИ (статья 19).
- d) Когда один из участников не может продолжать борьбу из-за травмы (статья 20).
- e) Когда время, отведенное для схватки, истекло.
- f) Ваза-ари после броска в Голден скор.

3. Арбитр заканчивает схватку:

- a.) Когда участник, получивший оценку ИППОН или эквивалентный результат, объявляется победителем.
- b.) Когда нет объявленных оценок или оценки одинаковы в конце основного времени встречи, то встреча продолжается в дополнительное время Голден Скор, независимо от количества данных Шидо.

c) В случае, когда у обоих участников нет оценок или оба имеют Ваза-ари и затем одновременно получают Иппон, в течение основного времени встречи, то встреча продолжается в Голден скор.

d) В случае, когда один участник имеет Ваза-ари и затем оба одновременно получают Иппон, в течение основного времени встречи, то встреча продолжается до конца.

4. Поединок Голден Скор (GOLDEN SCORE)

Когда в личных или командных соревнованиях установленное время поединка заканчивается, и получается ситуация, предусмотренная пунктом 3(b), настоящей Статьи, Арбитр объявляет СОРЕ-МАДЕ, чтобы временно остановить встречу и участники должны вернуться на свои стартовые позиции.

Рефери объявляет ХАДЖИМЕ для начала поединка. Не должно быть периода отдыха между окончанием основного поединка и началом поединка Голден Скор.

Нет ограничения по времени в схватке Голден Скор. Все оценки и наказания из предыдущего поединка остаются на табло.

В Голден Скор можно выиграть только технической оценкой (Ваза-ари или Иппон) или Хансоку-маке (прямое или сложением Шидо). Если дано прямое Хансоку-Маке, то последствия такие же, как и в основное время.

Затем Арбитр объявляет СОРЕ-МАДЕ.

В поединке Голден Скор удержание может продолжаться до конца (20 секунд) и Тори может выиграть Иппоном. Если удержание прерывается в период между 10 и 19 секундами, арбитр объявляет Ваза-ари и Соре-маде.



Если Тори решает проводить удержание до 20 секунд (Иппон), то Уке может проводить удержание, удушающий или болевой прием и он вправе сопротивляться даже, если противник уже получил Ваза-ари.

4. Специальные ситуации в Голден Скор.

a.) Если только один из участников, добившийся права продолжить борьбу в поединке Голден Скор изъявляет это желание, а другой отказывается, то участник, который желает бороться объявляется победителем по КИКЕН-ГАЧИ.

b.) В случае, когда оба участника добиваются ИППОН одновременно, рефери должен объявить Мате и продолжить поединка не принимая во внимание данные действия для оценки.

c.) В случае, когда оба участника напрямую наказываются ХАНСОКУ-МАКЕ одновременно, решение принимается Ad Hoc (Специально для этого созданной) комиссией МФД.

5. CARE – система

Судейская комиссия МФД и Супервайзеры МФД ответственны за соблюдение правил и все решения во время поединка.

Супервайзеры МФД в сотрудничестве с Главными судейскими директорами МФД должны вмешиваться в любых обстоятельствах, когда оценка или решение, принятые рефери, не соответствуют правилам судейства МФД.

Вмешательство должно быть немедленным, без потери времени или колебаний. Если главные судейские директора МФД и Супервайзеры МФД соглашаются, решение подтверждается или корректируется. Если ситуация не ясна и нет согласия между Главными Судейскими Директорами МФД и Супервайзерами МФД, вмешательство не осуществляется (Хаджиме!).

Просмотр CARE-системы и последующее общение с судьями, как это регламентировано в этой статье, остается на усмотрение Супервайзеров МФД и/или Судейской комиссией МФД, которые наблюдают за татами.

Обязательный просмотр с использованием CARE-системы будет осуществляться в поддержку решений принятых на татами.

1) Любые решения, связанные с действиями, совпадающими со временем окончания основной встречи, также, как и в Голден Скор;

2) В случаях Контратаки: участник, принимающий атаку и начинающий контратаку, НЕ МОЖЕТ использовать влияние приземления на татами, чтобы закончить своё действие контратаки и получить за это оценку. Если действие позволяет, он может продолжить борьбу в партере:

- Если 2 участника приземлились одновременно без явного контроля с чьей либо стороны, оценки нет.
- Любое действие после приземления будет расценено, как действие в партере.

Не оценивается контртехника, когда первоначальная атака раскатывается назад, в сторону контратакующего или защищающегося дзюдоиста. Должна быть разница между правильно примененной контртехникой и падением на татами и переворотом/перекатом через соперника. В случае правильной техники, такой как учи-мата-гаэши, хараи-гоши-гаэши или хане-гоши-гаэши, а также учи-мата-сукаши, ура-наге, ёко-гурума, тани-отоши, ко-сото-гари и ко-сото-гаке, если мы



сможем идентифицировать технику с правильным приземлением на 90°, будет оценка. В случае приземления вперед или приземления менее 90°, перекат назад будет считаться переходом в партер.

Не допускается несанкционированное использование или запрос на использование CARE-системы кем-либо, кроме рефери, Супервайзеров МФД и/или Судейских комиссаров МФД. Тренер может обратиться в Судейскую комиссию/Супервайзерам МФД для рассмотрения технической ситуации поединка, в котором участвовал его дзюдоист, заполнив соответствующую форму. Форма будет доступна в месте проведения контроля кимоно. Действие можно будет увидеть в перерыве между предварительными встречами и финальным блоком.

Для соревнований, не входящих в МФД, без доступной CARE-системы, могут использоваться два (2) боковых судьи и применяется правило большинства из трех.

СТАТЬЯ 14 – ИППОН

Оценки даются за действия, которые проводятся без остановки, являясь продолжением приемов дзюдо. Если в действии есть остановка, оценки нет. В непрерывности важно, чтобы не было остановок при выполнении прямого броска, контратаки или комбинации.

Оценки в борьбе в Стойке (Nage-waza).

4 критерия Иппона – скорость, сила, спина и контроль до окончания приземления. Смотрим на линию от плеч до бедер. Оба должны быть под углом не менее 90° к татами, чтобы можно было считать, что есть оценка.

1. Иппон будет даваться, когда участник бросает своего соперника на спину, применяя технику или контратаку технику своего противника, с большим умением и максимальной эффективностью (*) Должна быть определена техника дзюдо, имеющаяся в принятом репертуаре дзюдо (Гокио). Просто приземляться, переворачиваться и падать на бок/спину в процессе поединка, без применения четкой техники, недостаточно для оценки. Она должна быть в рамках опубликованного списка техник Кодокан дзюдо.

(*) «Икиои» = момент с наибольшей силой и скоростью и «Хазуми» = умение с импульсом, резкостью или ритмом.

Перекат может быть расценен как Иппон, только, если не было перерыва при падении. Разница при перекате, определяет оценку. Это Иппон, когда Уке перекачивается по своей спине.



2. Все ситуации, когда атакуемый участник принимает положение «мост» (голова и одна или две ступни касаются татами) после проведенного броска, засчитываются как ИППОН.



Данное решение принимается в целях защиты участников, так чтобы они не пытались избежать падения и повредить свой позвоночник. Аналогично, попытка встать на мост (прогиб тела – положение тела в виде арки) должно расцениваться как мост.

Нет оценки или наказания, если Уке приземляется на тело Тори, в положении, когда не все части тела Уке, подразумевающие «мост» (голова, ступня или ступни) касаются татами.

Оценки в Партере.

- а) Когда участник удерживает противника, который не может уйти из положения удержания в течение 20 сек. после объявления ОСАЕКОМИ.
- б) Когда участник дважды или более раз похлопывает рукой или ногой или голосом произносит МАИТА (сдаюсь), что является результатом удержания, удушающего захвата или болевого приема.
- в) Когда участник теряет сознание в результате проведения удержания, удушающего или болевого приема.

В случае наказания участника ХАНСОКУ МАКЕ его противник объявляется победителем, с оценкой эквивалентной Иппон.

Особые ситуации

- а.) Одновременные действия - когда оба участника падают на татами в результате одновременно проведенной атаки, и судьи не могут определить, чья техника была превалирующей - действие оценке не подлежит.
- б.) Если, оба участника одновременно получают оценку ИППОН, то арбитр должен действовать в соответствии с параграфом 46 статьи 13.

СТАТЬЯ 15 – ВАЗА-АРИ

Оценки даются за действия, которые проводятся без остановки, являясь продолжением приемов дзюдо. Если в действии есть остановка, оценки нет.

Оценка в борьбе в Стойке (Nage-waza). Арбитр объявляет оценку Ваза-ари (почти Иппон) в том случае, когда, по его мнению, выполненное техническое действие отвечает следующим критериям:

- Критерии Ваза-ари включают приземление на всю сторону тела под углом 90 или более градусов назад или на одно плечо и верхнюю часть спины. Оценка будет дана за приземление на всю сторону тела, даже если локоть отведен наружу. Необходимо



учитывать положение бедер и плеч. Все, что выходит за рамки этого диапазона, не оценивается.

- Одновременное приземление на оба локтя или две кисти или один локоть и одна кисть назад оцениваются в Ваза-ари для Тори и Шидо для Уке.
- Когда не все четыре критерия Иппон, полностью достигнуты.

Данные приземления расцениваются как Ваза-ари.



Чтобы не подавать плохой пример молодым дзюдоистам, приземление на оба локтя или две кисти или один локоть и одна кисть считаются действительными и оцениваются в Ваза-ари.



- Приземление только на один локоть не применяется для оценки.
- Приземление на бок верхней части тела оценивается в Ваза-ари.
- Приземление на один локоть, на таз или колено с немедленным продолжением на спину оценивается в Ваза-ари.
- Перекат оценивается в Ваза-ари, если был перерыв при падении или падение было на бок (от таза к плечу или от плеча к тазу). Разница при перекате определяет оценку, это Ваза-ари когда Уке прокатывается по своему боку или бедрам.
- Приземление на верхнюю часть плеча также оценивается Ваза-ари.

Два Ваза-ари являются эквивалентом одного Иппона (Ваза-ари-Авасете-Иппон) и встреча заканчивается (Статья 16).



Эти приземления не оцениваются в Ваза-ари.



Оценка при проведении удержания.

а) когда участник удерживает своего противника, который не может уйти из положения удержания, в течение 10 сек или более, но менее 20 сек.

СТАТЬЯ 16 – ВАЗА-АРИ-АВАСЕТЕ-ИППОН

Когда один участник получает второе ВАЗА-АРИ в поединке, Арбитр должен произнести ВАЗА-АРИ-АВАСЕТЕ ИППОН.

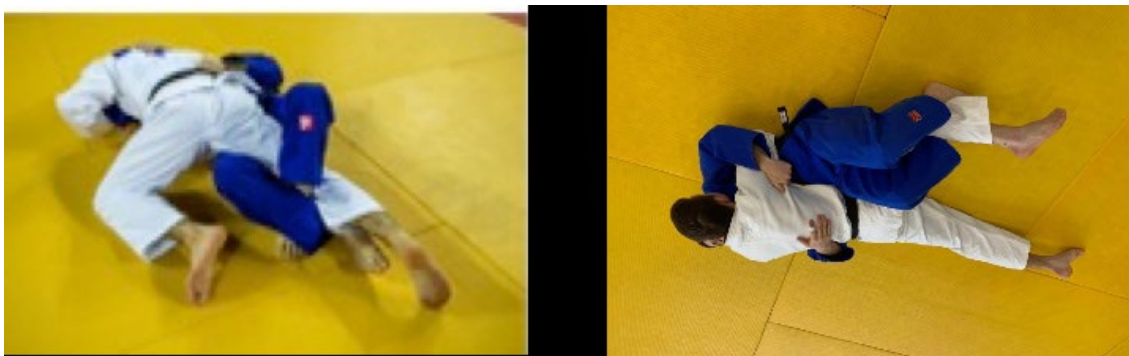
СТАТЬЯ 17 – УДЕРЖАНИЕ (ОСАЕКОМИ)

Арбитр объявляет ОСАЕКОМИ за выполняемое техническое действие, когда удерживаемый борец:

- контролируется сбоку, сзади или сверху противником и
- касается татами спиной полностью или полной верхней частью спины (лопаточная область).

Нога (ноги) и тело участника, выполняющего удержание не должны контролироваться ногами противника, как изнутри, так и снаружи.

Если последняя ситуация произойдет после того, как арбитр объявит удержание, то он должен будет объявить Токета.



Участник, выполняющий удержание, должен занимать своим телом на и над телом противника, закрывая его, чтобы удерживать противника под своим телом.

Он должен оказывать давление на переднюю верхнюю часть противника своей передней верхней частью тела в любом из положений КЕСА, ШИХО или УРА, т.е. подобно техническим действиям КЕСА-КАМИ-ШИХО-УРА-ГАТАМЕ или САНКАКУ-ВАЗА.

Если участник, проводящий удержание, меняет без потери контроля над соперником положение удержания, время удержания продолжается до объявления ИППОН (или эквивалента), ТОКЕТА или МАТЕ.

Если во время проведения удержания Тори совершает наказуемое деяние, заслуживающее наказания ШИДО арбитр должен объявить Мате, вернуть участников на их стартовые позиции и:

- Если время удержание меньше, чем 10 секунд, то Арбитр объявляет наказание, а затем возобновляет борьбу командой ХАДЖИМЕ.
- Если время удержание больше 10 секунд, но меньше 20 секунд, то Арбитр, объявляет наказание Шидо и даёт оценку (Ваза-ари) для Тори, а затем возобновляет борьбу командой ХАДЖИМЕ.

Если во время проведения удержания Уке, совершает наказуемое деяние, Арбитр объявляет СОНО-МАМА, объявляет наказание, а затем возобновляет схватку, касаясь обоих борцов, объявляя при этом ЁШИ.

Если ситуация позволяет и чтобы не прерывать позитивное действие Тори, Арбитр может объявить наказание прямо указывая на Уке, не прерывая поединок командой Соно-Мама.

Однако если наказанием является Хансоку-Маке для Тори или для Уке, Арбитр должен, после объявления СОНО-МАМА, проконсультироваться с Супервайзерами МФД и/или Судейской комиссией МФД, затем объявить Мате, вернуть участников на их стартовые позиции, дать наказание Хансоку-Маке и закончить встречу объявив Соре-маде.

Если Супервайзеры МФД и/или Судейская комиссия МФД считают, что удержание имеет место, но арбитр не объявил ОСАЕКОМИ, они должны сказать ему об этом и, Арбитр должен немедленно объявить ОСАЕКОМИ.

Супервайзеры МФД и/или Судейская комиссия МФД, просмотрев Саре-систему, могут определить точное время удержания и сообщить его арбитру для принятия соответствующего решения.

Арбитр, после объявления удержания не должен объявлять Токета при наличии ситуаций, в которых, например, спина удерживаемого спортсмена больше не соприкасается с татами (например, «мост»), но спортсмен, проводящий удержание, все равно сохраняет первоначальный контроль.

Если укэ уходит от удержания за пределы рабочей зоны вблизи от границы рабочей зоны и не более чем на два метра:

• Арбитр должен объявить Мате, если НЕТ прямого продолжения от тори или укэ в проведении удержания, удушающего или болевого приема, и, если это так, то дать соответствующую оценку за удержание.

• Судья должен объявить Токета, если есть немедленное продолжение либо от тори, либо от укэ в проведении удержания, удушающего или болевого приема, и, в этом случае, оценить соответствующей оценкой удержание, и дать продолжить последнее действие.

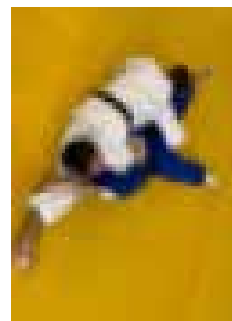
• Если удержание выходит за пределы двух метров рабочей зоны, рефери должен объявить Иппон и Соре-Маде.



Такой вид удержания является недействительным, и Арбитр должен дать команду МАТЕ, если нет прогресса в действии.



Такой вид удержания является недействительным, и Арбитр должен дать команду МАТЕ немедленно.



Никогда нельзя проводить удержания только за голову/шею, без контроля хотя бы одной руки. В партере, контроль руками или ногами вокруг шеи, без руки соперника внутри, расценивается как Мате.

СТАТЬЯ 18 – ЗАПРЕЩЕННЫЕ ДЕЙСТВИЯ И НАКАЗАНИЯ

Запрещенные действия делятся на нарушения, за которые предусмотрено наказание в виде:

- Шидо – могут быть показаны два (2) Шидо, а третье будет Хансоку-Маке. Спортсмен дисквалифицируется и может продолжать участие в соревнованиях, если это применимо.
- Хансоку-Маке – спортсмен дисквалифицируется и может продолжать участие в соревнование, если применимо.
- Хансоку-Макэ – спортсмен дисквалифицируется и не может продолжать участие в соревнование.

Встреча не может быть решена по одному или накопленному Шидо, пока не будет достигнуто Хансоку-Маке.

Судьи имеют право объявлять наказания, руководствуясь целями, ситуациями и высшими интересами спорта.

Если рефери решает наказать спортсмена (за исключением случая Соно-мама в партере), он должен временно остановить поединок, объявив Мате, вернуть спортсменов на исходные

позиции (Статья 11) и объявить наказание, указывая на спортсмена, совершившего запрещенное действие.

Статья 18.1. ШИДО (Незначительные нарушения):

Вовремя встречи участник может получить Шидо за недостаток активности, запрещенный прием или действия, которые не считаются опасным, за неопрятную одежду или прическу.

Два Шидо будут вынесены в качестве предупреждений, а третье будет Хансоку-маке, спортсмен дисквалифицируется и может продолжать участие в соревновании, если это применимо.

Шидо не дает оценку другому спортсмену, только технические оценки могут дать очки на табло.

Когда оба спортсмена нарушают правила одновременно, каждому должен быть наказан в соответствии с серьезностью нарушения.

Когда оба спортсмена имеют два (2) Шидо, а затем каждый получает дополнительное наказание, им обоим должно быть дано Хансоку-Маке.

Нарушения Шидо могут расцениваться как Хансоку-Маке, если они совершаются явно антиспортивным образом, что не соотносится с принципом честной игры (например, если один спортсмен неоднократно наступает на ногу своему противнику, чтобы бросить его, или если уке, в ситуации удержания, умышленно упирается рукой в лицо Тори, чтобы уйти с удержания).

Наказание в партере должно применяться таким же образом, как и в статье 17 Удержание.

Если спортсмен (синий) совершит незначительное нарушение, а его противник (белый без оценки) бросит его на Ваза-Ари, белому будет дано Ваза-Ари, а синему - Шидо.

Если спортсмен (синий) совершит незначительное легкое нарушение, а его противник (белый без оценки) бросит его на Иппон, то белый получит Иппон, и поединок заканчивается.

Если спортсмен (синий) совершит незначительное нарушение, а его противник (белый с оценкой Ваза-Ари) бросит его за Ваза-ари или Иппон, белому будет дан иппон, и поединок закончится.

Если спортсмен (синий) совершит незначительное нарушение и бросит своего соперника (белого), судья разрешит борьбу в партере до тех пор, пока белый имеет преимущество. Судья, должен объявить Мате и наказать синего в тот момент, когда синий получит преимущество в партере (например, уйдет с удержания и сам перейдет на удержание; уйдет с удержания, применив удушающий или болевой прием; Ваза-ари за бросок на два локтя или две руки, или один локоть и одну руку, и продолжение в партере). Неважно, первое это, второе или третье Шидо.

Какое бы наказание не объявлял бы арбитр, он должен простым жестом объяснить причину наказания.

Наказание может быть объявлено и после команды СОРО-МАДЕ за то нарушение, которое было совершено во время поединка или, в исключительных случаях, за серьезные нарушения, совершенные после сигнала окончания поединка, если результат поединка еще не был объявлен.

В этом случае судья наказывает в соответствии с решением Судейской комиссии МФД и/или Супервайзеров.



Статья 18.1.1. ШИДО за недостаточную активность

1. Негативные положения, против духа борьбы, наказываются Шидо (в стойке, после взятия захвата, принимать исключительно оборонительную стойку, не проводя атакующих действий, защитные действия и т.п.)
2. Имитирует атакующие действия, из которых очевидно, что он не пытается бросить противника (ложная атака). Ложной атакой является:
 - Тори не имеет намерения бросать;
 - Тори проводит атаку без захвата или немедленно распускает захват;
 - Тори делает одну атаку или несколько повторных атак без выведения Уке из равновесия;
 - Тори вставляет ногу между ног Уке для блокирования возможной атаки.
3. Когда один из участников стягивает своего противника в положение борьбы лежа, не в соответствии со Статьей 10, и противник при этом не получает преимущества в продолжение борьбы лежа, арбитр объявляет МАТЕ и объявляет ШИДО участнику, нарушившему статью 10.
4. В положении стоя, после команды арбитра Хаджимэ, не производит атакующие действия, до или после взятия захвата. Осознавая сложность подготовки техники броска, время между взятием захвата и проведением атаки 45 секунд, пока есть положительное развитие. Судьи должны строго наказывать участников, которые не стремятся к взятию захвата или которые пытаются избегать захвата соперника.
5. Без атаки, проводимой с разрешенного положения (Смотри Статью 5 – Исключения):
 - В положении стоя умышленно выходить или умышленно выталкивать соперника за пределы рабочей зоны.
 - В партере умышленно выходить за пределы рабочей зоны.



Если участник выходит одной ногой за пределами рабочей зоны без немедленной атаки или немедленного возвращения обратно в рабочую зону, то он наказывается ШИДО. Две ноги за пределами рабочей зоны наказываются ШИДО.

Статья 18.1.2. ШИДО за запрещенные приемы

6. Упирается рукой (ладонью), ногой (ступней), прямо в лицо соперника. «ЛИЦО» - означает переднюю часть головы, ограниченную линией, проходящей через верх лба, уши и подбородок.
7. Умышленно избегать брать захваты, чтобы помешать действиям в поединке. «Нормальным» захватом является захват правой стороны дзюдоги противника за рукав, отворот, на уровне груди, верхней части плеча или на спине левой рукой и правой рукой на левой стороне дзюдоги противника за рукав, отворот, на уровне груди, верхней части плеча или на спине и всегда выше пояса.

Чтобы дать больше шансов для броска и сделать дзюдо более привлекательным, разрешены неклассические захваты. Воротник и отворот, односторонний, скрестный захват, захват за



пояс, захват «карман» и «пистолет» разрешены, когда действия дзюдоиста положительные, когда он стремится выполнять позитивные атаки и броски. В случае взятия дается время на подготовку атаки. Тот же захват (или захват за воротник и отворот), используемый для принуждения противника одной или обеими руками к сгибанию, используемый в защитной, негативной или блокирующей позе, наказывается Шидо.



8. Захват ниже пояса.



Исключение: Захват ниже пояса в конечной фазе броска допускается, если противник уже в партере. Если бросок прерван, захват ниже пояса считается действием в партере.

9. Нырок под руку соперника без немедленной атаки наказывается Шидо.
10. Вставляет ногу между ног соперника без немедленной атаки броском.
11. В положении стоя продолжительное время держит край (края) рукава соперника в целях защиты или скручивает края рукавов.
12. В положении стоя захватывает пальцы одной или обеих рук соперника, блокируя их, чтобы помешать его действиям или захватывает кисти или запястья соперника, только чтобы помешать взятию захвата на себе или атаки.
13. Вставляет палец (пальцы) внутрь рукавов или брюк соперника, как низа брюк, так и пояса (верха) брюк.
14. Заламывает палец (пальцы) противника с целью освобождения от захвата.
15. Срывать захват соперника одной или двумя руками и немедленно брать захват разрешается. Срывать захват соперника одной или двумя руками и немедленно НЕ брать захват наказание Шидо. Срывать захват, если после этого захват сохраняется, допускается. Например, если дзюдоист в синей дзюдоги имеет один захват, а дзюдоист в белой дзюдоги решает сорвать его одной или двумя руками, то белый должен оставить хотя бы один захват в своей руке. Так, если у синего есть один захват, то после срыва у белого должен сохраниться хотя бы один захват. Если после срыва захвата у белого больше нет захвата, то это Шидо.



16. Сбивать ногой или коленом захват соперника.



17. Прикрывать край своей Дзюдоги, чтобы не дать сопернику взять захват.



18. Избегать захвата Уке ударом по его кисти или руке.



19. Блокировать кисть соперника.



20. Захватывать ноги, захватывать брюки, блокировать или толкать ноги противника своими кистями или руками. Захват ноги ниже пояса возможен только, когда оба соперника находятся в Партере и действие в Стойке закончено.



Разрешенные действия, нет наказания Шидо.



Тори в этом положении tachi-shisei (Стойке) может применять болевые и удушающие приемы, поскольку Уке находится в положении партера.



21. Обматывать полую куртки или концом пояса какую-либо часть тела противника. Действия «обматывания» полую куртки или концом пояса означает, что пояс или пола куртки должны сделать полный оборот. Использование пояса или полы куртки как фиксатора при выполнении захвата (без обматывания) не наказывается, например, блокирование руки противника, не наказывается.
22. Захватывать зубами дзюдоги (свою или противника).
23. Упирается ногой или ступней в пояс, отворот или воротник соперника.
24. Проводить удушающие приемы с использованием концов своего пояса или полы куртки, или используя только пальцы.



25. При проведении болевого или удушающего приема запрещено растягивать ногу противника, и арбитр должен немедленно дать Мате и наказать участника Шидо.



Особое внимание уделяется следующим ситуациям: когда Тори, проводя удушающий прием, также излишне растягивает ногу Уке. Арбитр должен немедленно дать Мате и наказать участника Шидо.

26. Прямо обхватывать соперника двумя руками для броска («Медвежий захват»).
Уточнение: для атаки с «медвежьим захватом» участник должен иметь как минимум один захват до начала атаки.



Не разрешено брать второй захват одновременно. Только касание дзюдоги или кистей соперника, чтобы избежать захвата, не расценивается, как взятие захвата, взятие захвата необходимо.

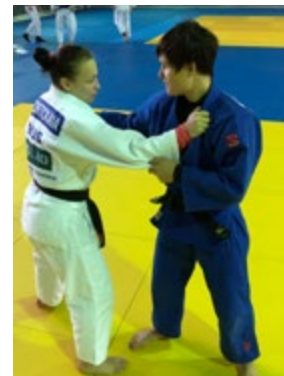
Разрешенные ситуации «медвежьего захвата».



27. Зажимать ногами туловище (дожиме), шею или голову соперника (скрещивая ноги, выпрямляя колени). При проведении удушающего приема (например, риоте-джиме) запрещено использовать скрещенные ноги, чтобы помочь с захватом.

28. Сбивать ногой или коленом кисть или руку соперника с целью освобождения от захвата или ударяет соперника по ноге или лодыжки без проведения какого-либо технического действия.

29. Если оба участника находятся в положении tachi-shisei (Стойке) и один из участников проводит болевой (включая уде-гаеши (вокруг руки)) или удушающий прием (обе техники по отдельности или в комбинации с другими бросковыми техниками дзюдо). Дается команда Мате и наказание Шидо. Однако, если действие является опасным или может причинить травму сопернику, дается наказание Хансоку-Маке.



30. Действие обвива ногой без проведения немедленной атаки должно наказываться Шидо.



31. Нет оценки и Шидо за бросок обратная спина (reverse seoi-nagi). Допускается применение приемов сеой-нагэ, когда укэ может выполнять укеми (страховку), а тори может контролировать. В вариации приемов сеой-нагэ, когда тори отворачивается от укэ, закручивая свои цуригэ и хикитэ, используя отворот саке дзюдоги укэ, не контролируя укэ, со стойки или с падением в неизвестном направлении, не давая возможности противнику выполнить укеми, а иногда и с падением уке шей на татами, запрещены.

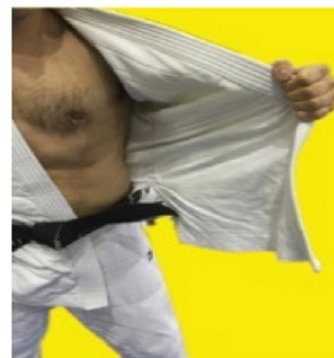
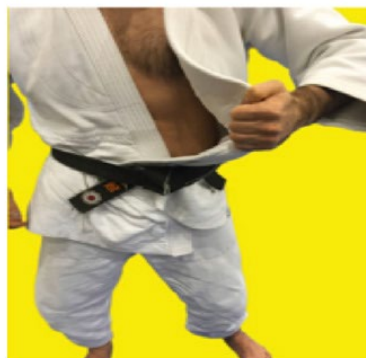
Статья 18.1.3. Шидо за неопрятную одежду или прическу

Ни один спортсмен не должен приводить в порядок или укладывать дзюдоги/прическу, чтобы получить время, чтобы прервать поединок. Правильная подготовка дзюдоги, завязывание пояса и укладка волос имеют важное значение и являются обязанностью каждого спортсмена.

32. Правильная подготовка дзюдоги и пояса является обязанностью спортсмена, и фиксация разрешается один раз для дзюдоиста за поединок. Дальнейшие случаи наказываются Шидо. Обратите внимание, что пояс нельзя развязывать без разрешения судьи.

Спортсмены должны выходить на татами и покидать его в своих дзюдогах, заправленных надлежащим образом. Если дзюдоги и/или пояс расстегнулись во время поединка, спортсмен обязан быстро вернуть их в правильное положение. Это может быть между Мате и Хаджиме или во время перерыва в действиях. Арбитр наказывает (Шидо или Хансоку-Маке, если это третье наказание) спортсмена, который неправильно заправляет свою дзюдогу между Мате и последующим Хаджимэ.

Умышленно приводить в беспорядок свою дзюдогу или дзюдогу своего соперника, развязывать или перевязывать пояс или брюки без разрешения Арбитра; умышленно затягивать время, приводя в порядок дзюдогу или пояс.



Арбитр никогда не должен прикасаться к дзюдоге или поясу участника; это может произойти в исключительных случаях (например, Йоши) и для обеспечения безопасности спортсменов (например, в партере освободить голову спортсмена от дзюдоги, что препятствует оценке его физического состояния).

33. Перевязка волос разрешается дзюдоисту один раз за встречу. Дальнейшие случаи наказываются Шидо. Правильная подготовка к укладке волос имеет важное значение и является обязанностью каждого спортсмена.

Статья 18.2. ХАНСОКУ-МАКЕ (Серьезные нарушения)

Хансоку-маке может быть непрямым из-за накопления наказаний Шидо (см. Статью 18.1) или прямым, что является немедленной дисквалификацией.

Если дано прямое Хансоку-Маке, в зависимости от нарушения, спортсмен может быть допущен или не допущен к продолжению участия в соревновании, если это применимо.

Прежде чем дать Хансоку-Маке, арбитр должен проконсультироваться с Супервайзерами МФД и/или Судейской комиссией МФД.

Когда есть Хансоку-Маке, арбитр должен следовать процедуре МФД, заполнив форму Прямое Хансоку-Маке, чтобы сообщить об этом Судейскую комиссию МФД/Супервайзеров, которые затем проинформируют ответственных за ход соревнований (секретариат).

Статья 18.2.1. Хансоку-Маке за опасную технику

Если участник получает такое Хансоку-Маке, то он может продолжать соревнования в последующих встречах.

Техники, при которых используется нырок головой, являются опасными и наказываются Хансоку-Маке.

1. «Ныряет» головой первым в татами, нагибаясь вперед и вниз при проведении или попытке проведения таких технических действий как «УЧИ-МАТА», «ХАРАИ-ГОШИ», «КАТА-ГУРУМА» и т.п. Запрещено кувыркаться вперед, когда Уке находится на плечах или на спине Тори.
2. Защита головой. Для обеспечения, того, что дзюдо имеет минимальное количество травм, если Уке пытается использовать голову, любым действием, которое является опасным для головы, шеи или позвоночника, для защиты и чтобы избежать приземления/ падения на оценку, он будет наказан Хансоку-Маке.





Особое внимание будет уделено следующим ситуациям, когда Тори пытается бросить своего соперника из стойки. Например, Сеои-отоши (Бросок через плечо с колен), Сеои-наге, Содецурикоми-гоши с захватом за оба рукава и Коши-гурума с двумя захватами на воротах, когда Уке неумышленно производит защиту головой.

Это примеры и эти ситуации могут встречаться и при других бросковых техниках. В этих ситуациях нет наказания, как для Тори, так и для Уке.

Статья 18.2.2. Хансоку-Маке за действия, противоречащие духу дзюдо

Если участник получает такое Хансоку-Маке, то он НЕ может продолжать соревнования в последующих встречах и остается на позиции, которую он достиг по сетке соревнований.

1. Применяет КАВАЗУ-ГАКЕ (бросает соперника, обвивая ногой его ногу, повернувшись почти в ту же сторону, что и соперник и падая на него). Даже, если бросающий скручивается/поворачивается во время броска, это рассматривается как Кавазу-гаке и наказывается. Такие броски, как Осото-гари, Оучи-гари и Учи-мата, при обвиве ноги противника разрешены и подлежат оценке.



2. Проводит болевые приемы на любые суставы кроме локтевого. Попытки проведения бросков, таких как Хараи-гоши, Учи-мата и т.п. с захватом только одной рукой отворота куртки соперника из положения подобного «Уде-хишиги-ваки-гатаме» (когда запястье противника захватывается подмышкой бросающего), умышленно падая лицом вниз на татами, что может послужить причиной травмы, должны быть наказуемы.

Отсутствие намерения бросить противника чисто на спину, является опасным и должно рассматриваться подобно случаю «Уде-хишиги-ваки-гатаме».

3. Падает на татами, при попытке или при проведении технического действия, такого как «Уде-хишиги-ваки-гатаме» (см. выше пункт 2).

4. Выбивает опорную ногу противника изнутри при проведении бросков типа Хараи-гоши и т.п.

5. Выполняет технические действия, которые могут травмировать или представлять опасность для шеи или позвоночника соперника.

6. Умышленно падает на спину, при нахождении противника на спине контролируя его действия.

7. Поднимает противника, лежащего на татами, и бросает его опять на татами, без применения техники дзюдо.

8. Не подчиняется указаниям арбитра.



9. Делает ненужные выкрики, замечания или жесты оскорбительные для противника или судей в ходе поединка.
10. Выходит бороться, имея твердые или металлические предметы (скрыто или явно).
11. Любое действие, противоречащее духу дзюдо (в т.ч. всё что можно охарактеризовать, как анти-дзюдо, например, выигрывая и, в последние секунды поединка, выходить за пределы рабочей зоны, чтобы предотвратить взятие захвата соперником), может быть наказано прямой дисквалификацией ХАНСОКУ-МАКЭ в любое время встречи.

Статья 18.3. Двойное Хансоку-Маке.

Следующие правила применяются, в случае, когда оба участника получают Хансоку-Маке одновременно.

Статья 18.3.1. Двойное Хансоку-Маке (непрямое).

В основное время или в Голден Скор, если оба участника получают 3 Шидо, оба участника считаются проигравшими, результат встречи записывается как 0-0, со следующими последствиями:

- Финал – оба участника занимают 2-е место.
- Встреча за 3-е место – оба участника занимают 5-е место.
- Полуфинал – оба участника занимают 5-е место.
- Четвертьфинал или утешение последних 8 - оба участника занимают 7-е место.
- Предварительные раунды до четвертьфинала – оба участника считаются проигравшими и остаются на позициях, которые они достигли по сетке соревнований. Они могут участвовать в командных соревнованиях, если они следуют за личными соревнованиями, например Чемпионат Мира, Олимпийские Игры и т.п.
- Соответствующие рейтинговые очки будут присвоены в случае наличия предыдущих побед.

В круговых соревнованиях, если оба участника получают 3-е Шидо, они считаются проигравшими только в данной встрече и результат встречи записывается как 0-0. Они оба могут принимать участие в последующих встречах.

В командных соревнованиях, если оба участника получают 3-е Шидо, они считаются проигравшими только в данной встрече и результат встречи записывается как 0-0. Они оба могут принимать участие в последующих встречах.

В командных соревнованиях, во встрече Голден скор, если оба участника получают 3-е Шидо, они считаются проигравшими только в данной встрече и результат встречи записывается как 0-0. Они оба могут принимать участие в последующих встречах. Весовая категория, в которой последовала двойная дисквалификация, остается в жеребьевке и дополнительная встреча, по правилу Голден скор, определяется снова.

Статья 18.3.2. Двойное Хансоку-Маке (прямое).

Для прямого двойного Хансоку-Маке для обоих участников (в основное время или Голден Скор) последствия определяет Ad Hoc (Специально для этого созданная) комиссия МФД.

Для прямого двойного Хансоку-Маке для обоих участников в командной встрече Голден скор, следует руководствоваться разделом 2.7.1.



СТАТЬЯ 19 – НЕЯВКА И ОТКАЗ

Решение ФУСЕН-ГАЧИ (победа в результате неявки противника) объявляется тому участнику, чей противник не явился на схватку, в соответствии с правилом 30 секунд.

Лишение права на участие в поединке: Если один участник готов вовремя и его соперник отсутствует, то Спортивный Директор МФД (или назначенный человек) может попросить диктора объявить «последнее предупреждение отсутствующему атлету».

Рефери приглашает готового к поединку участника для ожидания на краю рабочей зоны. Табло начинает обратный отсчет 30 секунд.

Если к концу 30 секунд противник не появляется, то Рефери приглашает присутствующего участника в рабочую зону и объявляет его победителем по ФУСЕН-ГАЧИ.

Рефери, перед объявлением Фусен-гачи, должен убедиться, что он имеет право сделать это, от Спортивного Директора МФД или назначенного человека.

Участник, лишенный права на поединок, может участвовать в Утешении по решению Ad hoc (Специально созданной для этого) комиссии МФД,

Прежде чем объявить ФУСЕН-ГАЧИ Арбитр должен получить согласие со стороны Наблюдателей МФД и/или членов Судейской комиссии МФД.

Решение КИКЕН-ГАЧИ объявляется тому участнику, чей противник отказывается от борьбы по любой причине во время поединка.

Любой участник, который отказывается выполнять требования правил по гигиене, длине волос и покрытию головы (см. Приложение Е 1.3. Гигиена) или ему отказано в участии в поединке, проигрывает встречу сопернику по Фусен-гачи, если встреча не началась или по Кикен-гачи, если встреча началась.

Если участник в течение схватки теряет свои контактные линзы и, не имея возможности немедленно поставить их на место, информирует арбитра, что не может продолжить без них схватку, арбитр, должен отдать победу его сопернику КИКЕН-ГАЧИ.

СТАТЬЯ 20 – ТРАВМА, БОЛЕЗНЬ ИЛИ НЕСЧАСТНЫЙ СЛУЧАЙ

Для этой статьи лицо, в роли врача, описано в Приложении Е.

Результат поединка, когда один из участников неспособен продолжать борьбу из-за травмы, болезни или несчастного случая, полученных в течение поединка, должен объявляться Арбитром после консультации с судьями, согласно следующих пунктов:

а) Травма

1. В случае, когда травма произошла по вине травмированного участника, он считается проигравшим.
2. В случае, когда невозможно определить причину травмы, участник, который не может продолжить борьбу считается проигравшим.
3. Когда травма, вызвана спортсменами из другого поединка, который имеет место на соседнем татами, травмированный спортсмен имеет право попросить арбитра обратиться к врачу и, если необходимо, получить лечение, и может продолжить соревнование, если это возможно.
4. Когда травма, вызвана внешним объектом (например, светодиодом или рекламным щитом,



камерой фотографа).

Травмированный спортсмен имеет право попросить арбитра обратиться к врачу и, если необходимо, получить лечение, и может продолжить соревнование, если это возможно.

Если в течение поединка участник травмируется в результате действий противника и травмированный не может продолжить борьбу, арбитр, Супервайзеры МФД и/или члены Судейской комиссии МФД должны проанализировать этот случай и принять решение на основании правил. Решение по каждому случаю должно быть принято по заслугам.

б) Если участник заболевает в течение поединка и не способен продолжать борьбу, он проигрывает поединок.

с) Когда несчастный случай происходит из-за внешнего влияния (форс-мажор), после консультации с Супервайзерами МФД и/или членами Судейской комиссии МФД и Медицинским комиссаром МФД, поединок должен быть отменен или отложен. В этих случаях Спортивный директор, Спортивный директор МФД, Супервайзеры МФД и/или члены Судейской комиссии МФД должны принять окончательное решение.

Медицинское освидетельствование

а) Арбитр приглашает Доктора, если необходимо на татами, для освидетельствования участника, который получил тяжелый удар по голове или в область позвоночника, или арбитр уверен, что имеет место серьезная травма. В этих случаях доктор освидетельствует участника в наиболее короткое время и сообщает арбитру о возможности участника продолжить борьбу.

Обычно только один Доктор для каждого участника допускается на татами. Если Доктору требуется помощь ассистента, он сначала сообщает об этом Арбитру. Арбитр должен находиться рядом с травмированным участником и контролировать, чтобы Доктор выполнял необходимую помощь в соответствии с Правилами.

Тренер никогда не допускается в рабочую зону татами.

Тем не менее, арбитр может проконсультироваться с Супервайзерами МФД и/или членами Судейской комиссии МФД и Медицинским комиссаром МФД в случае если им необходимо дать объяснение любого решения.

Если доктор после освидетельствования участника, сообщает арбитру, что участник не может продолжить борьбу, арбитр, после консультации с Супервайзерами МФД и/или членами Судейской комиссии МФД и Медицинским комиссаром МФД, объявляет противника победителем по КИКЕН-ГАЧИ.

б) Участник может попросить арбитра пригласить доктора, но в этом случае поединок прекращается и противник объявляется победителем по КИКЕН-ГАЧИ.

с) Доктор также может просить освидетельствования своего участника, но в этом случае поединок прекращается и противник объявляется победителем по КИКЕН-ГАЧИ.

В тех случаях, когда Судьи считают, что поединок не может быть продолжен, Арбитр после консультации с Супервайзерами МФД и/или членами Судейской комиссии МФД и Медицинским комиссаром МФД заканчивает поединок и объявляет результат в соответствии с правилами.

Кровоточащие травмы



В случае возникновения кровотока травмы, Арбитр приглашает Доктора для оказания помощи в остановке и изоляции кровотечения, если возможно за пределами рабочей зоны, в присутствии другого судьи, работающего на данном татами. Участнику не разрешается продолжать поединок, пока кровотечение не остановлено.

Подобные кровоточащие травмы могут лечиться Доктором два (2) раза. В случае возникновения подобной кровоточащей травмы в третий (3) раз, Арбитр, заканчивает поединок, в интересах здоровья участника, и объявляет противника победителем по КИКЕН-ГАЧИ. Однако, специально созданная комиссия МФД на основании консультации Медицинского комиссара МФД может разрешить оказывать помощь того же самого кровотечения и более 2 (двух) раз.

Если кровотечение не может быть остановлено, Медицинский комиссар МФД информирует об этом арбитра и противник объявляется победителем по КИКЕН-ГАЧИ.

Незначительные травмы

Незначительные травмы могут быть вылечены самим участником. Например в случае выбитого пальца, арбитр останавливает поединок (объявляя МАТЕ или СОНО-МАМА) и разрешает участнику вставить выбитый палец. Это действие должно быть произведено немедленно, по запросу участника, с помощью Доктора, за пределами татами и участник, затем, может продолжить поединок.

Участнику разрешается вправлять один и тот же палец два (2) раза. При возникновении этой ситуации в третий (3) раз, участник считается не в состоянии продолжать поединок. Арбитр, после предварительной консультации с Медицинским комиссаром МФД, заканчивает поединок, в интересах здоровья участника, и объявляет противника победителем по КИКЕН-ГАЧИ.

Врачи оргкомитета или аккредитованные врачи команд могут вмешиваться только после приглашения Арбитра.

Врачи оргкомитета или врачи команд должны иметь возможность вмешиваться в поединок, по их собственной просьбе, когда это будет сочтено необходимым, в случае опасности для здоровья спортсмена (ов), в т.ч. при неудачном приземлении на голову или удушье.

Когда врач ясно осознает, особенно в случае удушья, что существует опасность для здоровья одного из спортсменов-участников, за которого он отвечает, он может подойти к краю площадки для соревнований и призвать судей принять меры и немедленно остановить встречу. Судьи должны принять все необходимые меры для помощи врачу.

Такое вмешательство обязательно будет означать поражение его спортсмена в соревновании и поэтому должно применяться только в крайних случаях.

Если кадет теряет сознание во время удушья, он больше не может продолжать соревнование.

Чтобы оправдать этот исключительный запрос, они должны стоять на краю соревновательной зоны, демонстрируя двумя скрещенными руками на высоте груди, чтобы сообщить судье, что они хотят сделать экстренное вмешательство. Рефери должен разрешить врачу войти на татами, остановив поединок.

Такое вмешательство обязательно будет означать поражение его спортсмена во встрече и поэтому должно применяться только в крайних случаях.

Три возможных случая:



Врач команды/местный врач организаторов/Врач МФД заявляют, что участник не может продолжать встречу из-за угрозы здоровью. Соперник объявляется победителем по Кикен-гачи.

Врач команды/местный врач организаторов/Врач МФД заявляют, что участник может продолжать встречу без угрозы для здоровья и поединок продолжается.

Если вмешательство врача команды было не оправдано Супервайзерами МФД и/или члены Судейской комиссии МФД и делегатом Медицинской комиссии МФД, то должно быть принято окончательное решение о продолжении встречи.

Медицинская помощь.

Медицинская помощь в следующих случаях должна быть оказана вне рабочей зоны, рядом с медицинским столом, травмированный участник должен сопровождаться одним судьей.

а) Незначительная травма.

В случае сломанного ногтя, Доктору разрешается помочь обрезать ноготь. Доктор может также помогать в случаях ударов в пах.

б) Травма с кровотечением

В случаях кровотечения, для безопасности, кровь должна быть всегда полностью изолирована Доктором с помощью пластыря, повязки, носовых тампонов (разрешается использование кровоостанавливающих и кровоостанавливающих средств). Когда доктор приглашен для оказания помощи участнику, это должно быть выполнено как можно быстрее.

с) Вывих пальцев рук или ног

Для сохранения здоровья суставов спортсменов, особенно не имеющих опыта самолечения, спортсменам разрешается обращаться за медицинской помощью для вправления суставов пальцев рук или ног, в том числе вправления и тейпирования для фиксации сустава.

Примечание: За исключением описанных выше ситуаций, если доктор выполняет какое-либо лечение, противник должен быть объявлен победителем по КИКЕН-ГАЧИ.

Рвота

Любые виды рвоты участника ведут к результату КИКЕН-ГАЧИ для его противника.

(См. параграф: б) болезнь)

В случаях, когда участник преднамеренным действием наносит травму противнику, ему объявляется прямое наказание ХАНСОКУ-МАКЕ, помимо любых других дисциплинарных взысканий, которые могут быть приняты Ad Нос (специально для этого созданной) комиссией МФД.

Когда Врач, ясно понимает - особенно в случае техники удушения - что имеется серьезная опасность для здоровья одного из участников, за которого он отвечает, он может подойти к краю татами и просить Судей немедленно остановить поединок. Судьи должны сделать все необходимые действия, чтобы помочь Врачу. Такое вмешательство будет означать проигрыш поединка и поэтому должно приниматься только действительно в исключительных случаях.



Если участник Кадет, потерял сознание во время проведения Удушающего приема, он лишается права на дальнейшее участие в текущих соревнованиях.

Официальный врач команды должен иметь медицинское образование и должен регистрироваться до соревнований. Он - единственное лицо, кому позволено сидеть в обозначенном месте и должен иметь отличия, например, носить нарукавную повязку с красным крестом или жилет.

Национальные Федерации при аккредитации Доктора своей команды, несут ответственность за их действия. Доктора должны информироваться относительно всех поправок и интерпретаций правил.

Если травмированный участник нуждается в длительном медицинском вмешательстве на татами, Арбитр должен объявить не травмированного участника победителем, который затем сразу должен покинуть рабочую зону.

Арбитр должен оставаться на татами, наблюдая за лечением или экстренными процедурами пока травмированный участник безопасно не покинет рабочую зону соревнований.

Если необходимо, медицинская бригада может укрыть травмированного участника от публичного обзора.

Арбитр последним покидает татами.

Если лечение травмированного участника распространяется на зону безопасности соседнего татами Спортивный директор может остановить все поединки на затронутых татами, до возможности безопасного продолжения.

СТАТЬЯ 21 – СИТУАЦИИ, НЕ ПРЕДУСМОТРЕННЫЕ НАСТОЯЩИМИ ПРАВИЛАМИ

При возникновении ситуации, не предусмотренными настоящими правилами, решение объявляется арбитром после консультации с Ad Hoc (специально для этого созданной) комиссией МФД, членами Судейской комиссией МФД, и Супервайзерами МФД.

Перевод - Евгений А. Рахлин ©.

